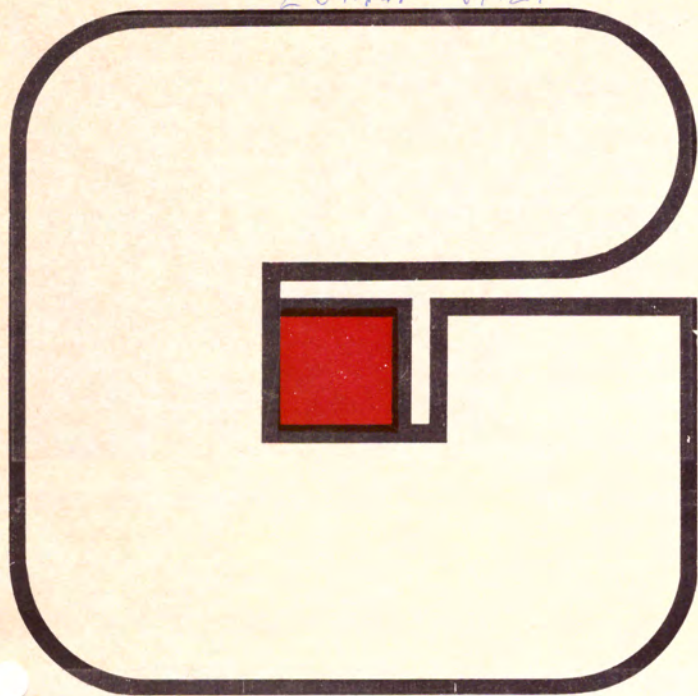


Umetnici iz Niša 1974.g.
25.11. - 8.12.



Radomir Antić

Lirski rafinman u obradi površine bojom, iz ranijih njegovih stvaralačkih faza, zamenjen je ovde čistinom boja, koje se svojim tokovima, čas sporijim i širim, čas užim i bržim, zvučno utkivaju u savremeno otpevanje reskim sazvučjima zavičajnog mu ćilimarstva.

Tu je još ornamentalni način građenja, tu je huk tople organske materije koja se, verna svojim najranijim živim oblicima, deli i množi, smanjuje i uvećava, javlja i nestaje (da bi se na drugom mestu opet javila).

Tu je upornost živog, koje se nesmirenim traženjem forme utvrđuje kao kultura.

Ali čeljusti, zubi, biljni točkovi, cveće koje hoće da bude geometrizirana eksplozija, kosti koje su pustile koren — vazdašnja njegova sredstva tkanja i slikanja slika — ovde su razučeni, proređeni, izloženi vodopadnijim i opštijim tokovima. Po tome je ova njegova stvaralačka faza i u konceptualnom smislu univerzalnija.

Nikola Antov

Ima li predela primamljivijih od ljudskog lika?

Da li igde za umetnika ima više obećanih tajni, skrivenih pogibelji, bezizlaza i naglih otkrića?

Nikola Antov o ljudskom liku s drvetom razgovara

(i ne zna se ko kome više kaže).

Ali i za drvo je to neiscrpna tema.

Zato u razgovor upliće ptice.

Dragan Kostić

Predeli. Riznice predela. Jer on vidi, jer je svoju osećajnost kontrolisano razvio, jer je emotivno racionalan.

Transponovana predmetnost.

San, sećanje ili slutnja?

Ne, ne. Transponovana predmetnost.

Analitički prodor u prostor i materiju radi uspostavljanja sinteze slikarski uočenih karakteristika.

Predeli nisu površine predela; to su akordi bojinih vrednosti.

Prostor, vreme, kretanje, — kod njega je to radosna igra svih dubina i svih širina predela.

Kad se oslušne, začuju se i tvrdi, netolerantni tonovi urbanih naših rezervata.

Tek da se zna u kom vremenu živimo.

Momčilo Mitić

Poruke ovog slikarstva nisu glasne, ali su prisutne. Suzdržane su, jer su ubedljive. Svojom težnjom ka nemuštosti one dublje ističu da su iz sveta stvari, koje su čutljive i kad svojom predmetnošću i mehanikom izriču za nas najviša značenja.

Kao stvari najčešće, i ove slike su očišćene od svega suvišnog. Ostavljeni su im samo boja i jasan crtež.

A kad je na slici i cela ljudska figura, ona je data plošno, u konturi kojom se objavljuju stvari.

Kentauri, animalni oblici na putevima oćovećavanja i raščovećavanja, kao i druge zgure naše civilizacije, usmereni su ovde na estetsko delovanje, jer je uočavanje umetnikovo uspešni kraj dresure, koja se u ćoveku pokušava pri svim njegovim dodirima sa svetom.

Miroslav Anđelković

Slika i kad ne slika. Gleda. Obale izrađene vodom. List, godišnjim dobima. Pticu brušenu dugim letovima.

Njegove slike se pripremaju u vremenu i svaka je dramatični trenutni spoj, od njega saćekani ili stignuti.

On znake nepreglednih procesa pre slike nalazi, bira, dovodi u vezu i izriče tako da sve što je do njegovog pogleda imalo znaćenje sobom i u sebi, od njega znači u svesti, istoriji i kosmosu.

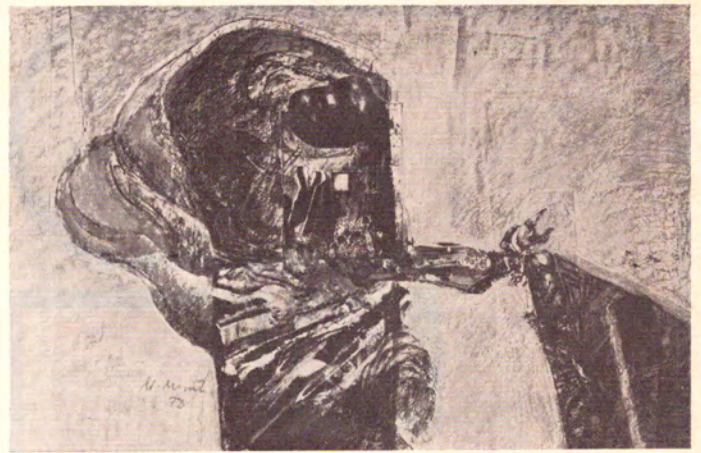
Ni kraj nećega nije kraj. Tu se bude osećanja. O tome se može misliti.

Tekstovi o umetnicima: Dobrivoje Jevtić



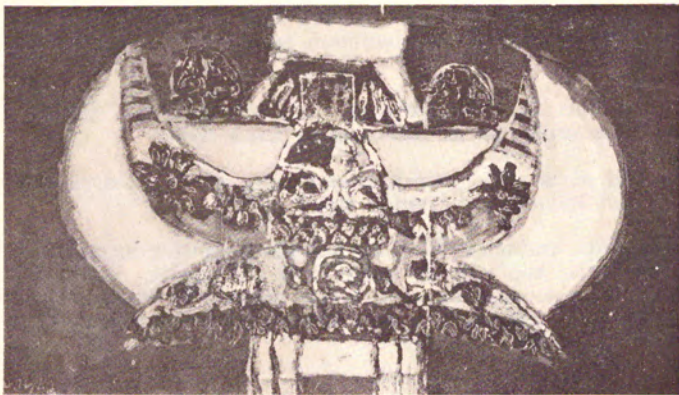
Miroslav Andelković

PEJSAŽ



Momčilo Mitić

IMAGINARNI DODIR



Antić Radomir

SVEČANOST



Kostić Dragan

POSLE DOGAĐAJA

